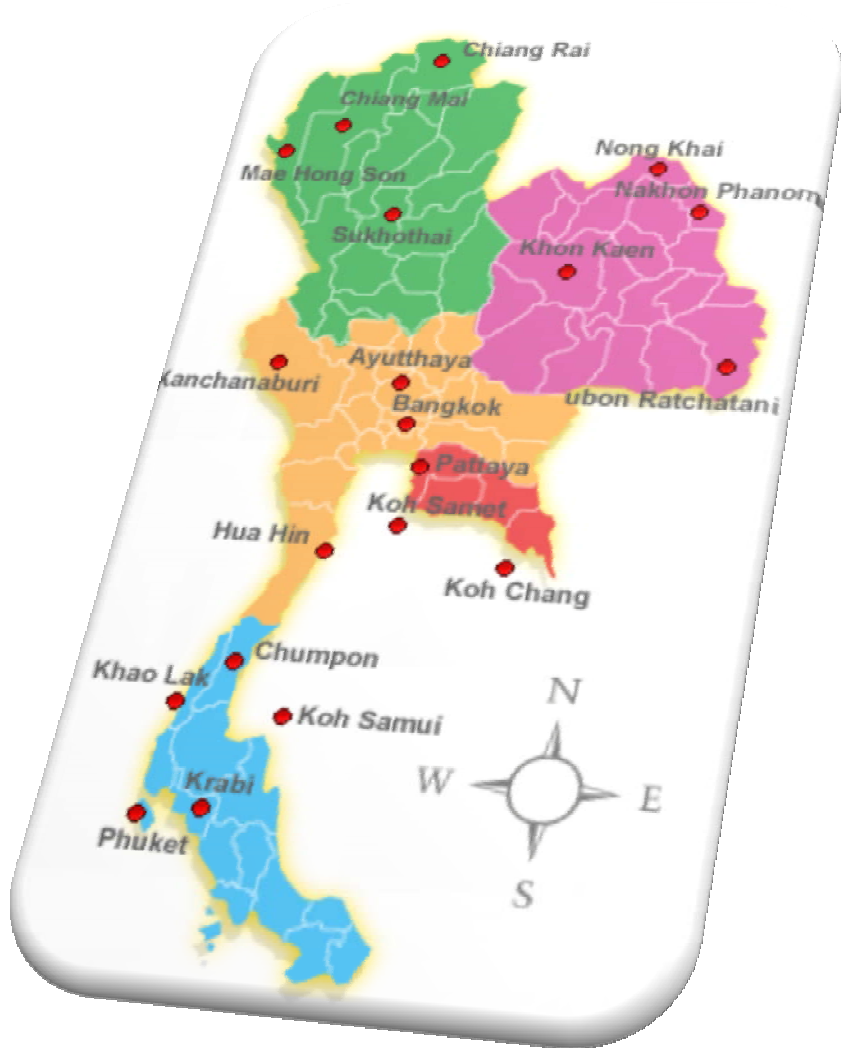


# กรมประชาสัมพันธ์ จะสนับสนุนยุทธศาสตร์จังหวัด และกลุ่มจังหวัดได้อย่างไร



สำนักพัฒนาและส่งเสริมการบริหารราชการจังหวัด  
สำนักงานปลัดกระทรวงมหาดไทย  
[www.pad.moi.go.th](http://www.pad.moi.go.th)



# ประเด็นการนำเสนอ

1. ที่มา : กฎหมายที่เกี่ยวข้อง
2. กลไกการบริหารงานจังหวัดและกลุ่มจังหวัดแบบบูรณาการ
3. การขับเคลื่อนและกระบวนการสร้างความร่วมมือ
4. ปัจจัยความสำเร็จ (Key Success Factors)
5. หลักเกณฑ์และแนวทางในการจัดทำแผนปฏิบัติการประจำปีของจังหวัดและกลุ่มจังหวัด ประจำปีงบประมาณ พ.ศ. 2555

# 1. ทิวมา : กฎหมายที่เกี่ยวข้อง

รัฐธรรมนูญแห่งราชอาณาจักรไทย พ.ศ. 2550

พ.ร.บ. ระเบียบบริหารราชการราชการแผ่นดิน พ.ศ. 2534 และที่แก้ไขเพิ่มเติม (ฉบับที่ 7) พ.ศ. 2550

พ.ร.ฎ. ว่าด้วยการบริหารงานจังหวัด และกลุ่มจังหวัดแบบบูรณาการ พ.ศ. 2551

**ม. 78 (2)** จัดระบบการบริหารราชการส่วนกลาง ส่วนภูมิภาค และส่วนท้องถิ่น ให้มีขอบเขตอำนาจหน้าที่ และความรับผิดชอบที่ชัดเจนเหมาะสมแก่การพัฒนาประเทศ และสนับสนุนให้จังหวัดมีแผนและงบประมาณเพื่อพัฒนาจังหวัด เพื่อประโยชน์ของประชาชนในพื้นที่

**ม. 87 (1)** ส่งเสริมให้ประชาชนมีส่วนร่วมในการกำหนดนโยบายและวางแผนพัฒนาเศรษฐกิจและสังคมทั้งในระดับชาติและระดับท้องถิ่น

**ม.52 วรรค 3** เพื่อประโยชน์ในการบริหารงานแบบบูรณาการในจังหวัดหรือกลุ่มจังหวัด ให้จังหวัดและกลุ่มจังหวัดยื่นคำขอจัดตั้งงบประมาณได้ ทั้งนี้ ตามหลักเกณฑ์ วิธีการ และเงื่อนไขที่กำหนดในพระราชกฤษฎีกา ในกรณีนี้ให้ถือว่าจังหวัดหรือกลุ่มจังหวัดเป็นส่วนราชการตามกฎหมายว่าด้วยวิธีการงบประมาณ **ม.52/1 วรรคท้าย**

เพื่อประโยชน์ในการปฏิบัติหน้าที่ของจังหวัดตามวรรคหนึ่ง ให้เป็นหน้าที่ของส่วนราชการและหน่วยงานของรัฐที่ประจำอยู่ในเขตจังหวัดที่ต้องปฏิบัติให้สอดคล้องและเป็นไปตามแผนพัฒนาจังหวัด ตามมาตรา 53/1

**ม. 53/1**

ให้จังหวัดจัดทำแผนพัฒนาจังหวัดให้สอดคล้องกับแนวทางการพัฒนาเศรษฐกิจและสังคมในระดับชาติ และความต้องการของประชาชนในท้องถิ่นในจังหวัด

ในการจัดทำแผนพัฒนาจังหวัดตามวรรคหนึ่ง ให้ผู้ว่าราชการจังหวัดจัดให้มีการประชุมปรึกษาหารือร่วมกันระหว่างหัวหน้าส่วนราชการที่มีสถานที่ตั้งทำการอยู่ในจังหวัดไม่ว่าจะเป็นราชการบริหารส่วนภูมิภาคหรือราชการบริหารส่วนกลางและผู้บริหารองค์กรปกครองส่วนท้องถิ่นทั้งหมดในจังหวัด รวมทั้งผู้แทนภาคประชาสังคม และผู้แทนภาคธุรกิจเอกชน

**หมวด 1** การบริหารงานจังหวัดและกลุ่มจังหวัดแบบบูรณาการ

**หมวด 2** การจัดทำแผนพัฒนาจังหวัด

**หมวด 3** การจัดทำกลุ่มจังหวัดและการจัดทำแผนพัฒนากลุ่มจังหวัด

**หมวด 4** งบประมาณจังหวัดและกลุ่มจังหวัด

**หมวด 5** การกำกับและติดตาม

# หลักการสำคัญตามกฎหมาย

ความสอดคล้อง  
และเชื่อมโยง

- ระหว่างนโยบายการพัฒนาประเทศ นโยบายของรัฐบาลกับความต้องการของประชาชนในท้องถิ่น
- ความต้องการและศักยภาพของประชาชน ความพร้อมของภาครัฐและภาคธุรกิจเอกชน และความสอดคล้องกับยุทธศาสตร์ระดับ

การบูรณาการ  
(Area-Based)

การมีส่วนร่วม  
ของทุกภาคส่วน

- ผู้ว่าราชการจังหวัดประสานและสร้างการมีส่วนร่วม
- เปิดโอกาสให้ทุกภาคส่วนได้เข้ามามีส่วนร่วมในการกำหนดยุทธศาสตร์ การจัดทำแผนพัฒนาจังหวัดและกลุ่มจังหวัดเพื่อให้เกิดความเห็นพ้องต้องกันในยุทธศาสตร์ของจังหวัดและกลุ่มจังหวัด และร่วมรับผิดชอบต่อการบริหารงานจังหวัดแบบบูรณาการ

- บูรณาการตั้งแต่กระบวนการวางแผน กระบวนการกำหนดยุทธศาสตร์ การบริหารตามแผนและยุทธศาสตร์ รวมไปถึงการบูรณาการระหว่างแผนงานและแผนงบประมาณ
- การบูรณาการระหว่างภาครัฐ ภาคท้องถิ่น และภาครัฐกับภาคธุรกิจเอกชน

## 2. กลไกการบริหารงานจังหวัดและกลุ่มจังหวัดแบบบูรณาการ



องค์ประกอบหลัก: 1-ภาครัฐ 2-ผู้บริหารท้องถิ่น 3-ภาคธุรกิจเอกชน 4-ภาคประชาสังคม

# การจัดตั้งกลุ่มจังหวัดและการบริหารงานกลุ่มจังหวัดแบบบูรณาการ

## แนวคิด

: เพื่อเสริมสร้างศักยภาพในการพัฒนา/ขีดความสามารถในการแข่งขัน และการแก้ไขปัญหาของจังหวัดร่วมกัน

## หลักการ

: รวมจังหวัดที่มีพื้นที่ติดต่อกันและมีความเชื่อมโยงกันทางเศรษฐกิจและภูมิสังคม  
: ใช้ยุทธศาสตร์การพัฒนา กลุ่มจังหวัดในการดำเนินงานร่วมกัน

## การจัดตั้ง

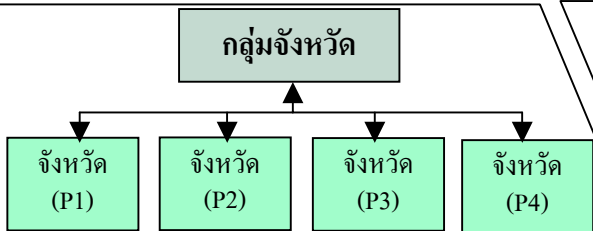
- 19 กลุ่มจังหวัดตามมติ ครม. 22 ก.ค. 46
- ปรับเป็น 18 กลุ่มจังหวัดตามมติ ครม. 17 พ.ย. 46
- มติ ครม. 15 ม.ค. 51 เห็นชอบการจัดตั้งกลุ่มจังหวัด 18 กลุ่มจังหวัดและกำหนดจังหวัดที่เป็นที่ตั้งศูนย์ปฏิบัติการกลุ่มจังหวัด
- มติ ครม. 17 ก.พ. 52 เห็นชอบการจัดตั้งกลุ่มจังหวัดฯตาม พ.ร.ฎ.

พ.ร.ฎ.ว่าด้วยการบริหารงานจังหวัดฯ มาตรา 26

- (1) ให้ ก.น.จ. พิจารณาจัดตั้งกลุ่มจังหวัดและกำหนดจังหวัดที่เป็นศูนย์ปฏิบัติการกลุ่มจังหวัดเสนอ ครม. ให้ความเห็นชอบ
- (2) การจัดตั้งกลุ่มจังหวัดและกำหนดจังหวัดที่เป็นศูนย์ปฏิบัติการกลุ่มจังหวัดให้ประกาศใน ราชกิจจานุเบกษา
- (3) ให้ ผวจ. ของจังหวัดที่เป็นที่ตั้งศูนย์ปฏิบัติการของกลุ่มจังหวัดทำหน้าที่หัวหน้ากลุ่มจังหวัดเว้นแต่ ก.น.จ. จะกำหนดเป็นอย่างอื่น

(ประกาศราชกิจจานุเบกษา วันที่ 18 ก.พ. 52)

## องค์กรบริหารจัดการ



พ.ร.ฎ.ฯ มาตรา 16 "ให้หัวหน้ากลุ่มจังหวัดมีอำนาจหน้าที่ประสาน เร่งรัดและติดตามการดำเนินงานของผู้ว่าราชการจังหวัดในส่วนที่เกี่ยวข้องกับแผนพัฒนากลุ่มจังหวัดและแผนปฏิบัติการประจำปีของ กลุ่มจังหวัด"

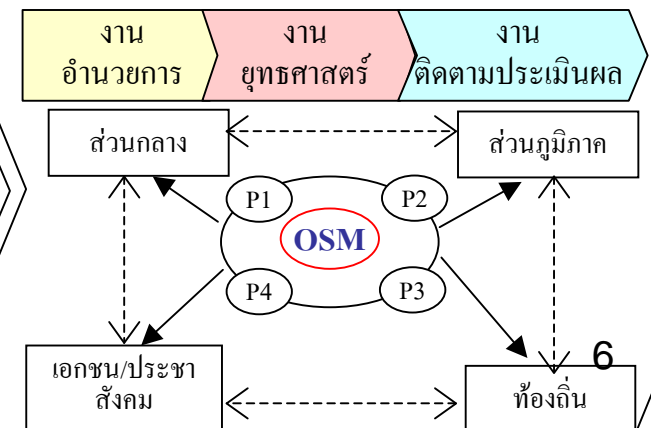
## สำนักบริหารยุทธศาสตร์กลุ่มจังหวัด (OSM)

: เป็นหน่วยประสานงานขับเคลื่อนยุทธศาสตร์กลุ่มจังหวัด

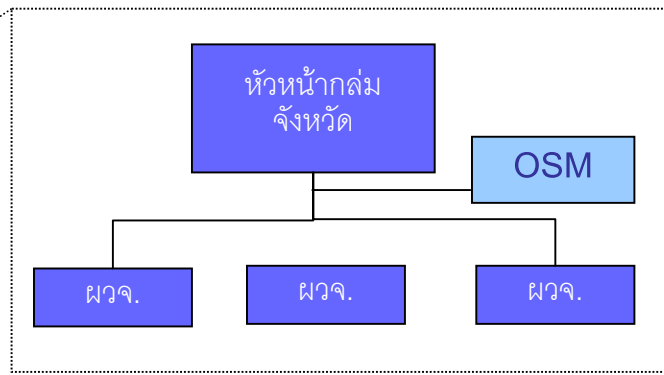
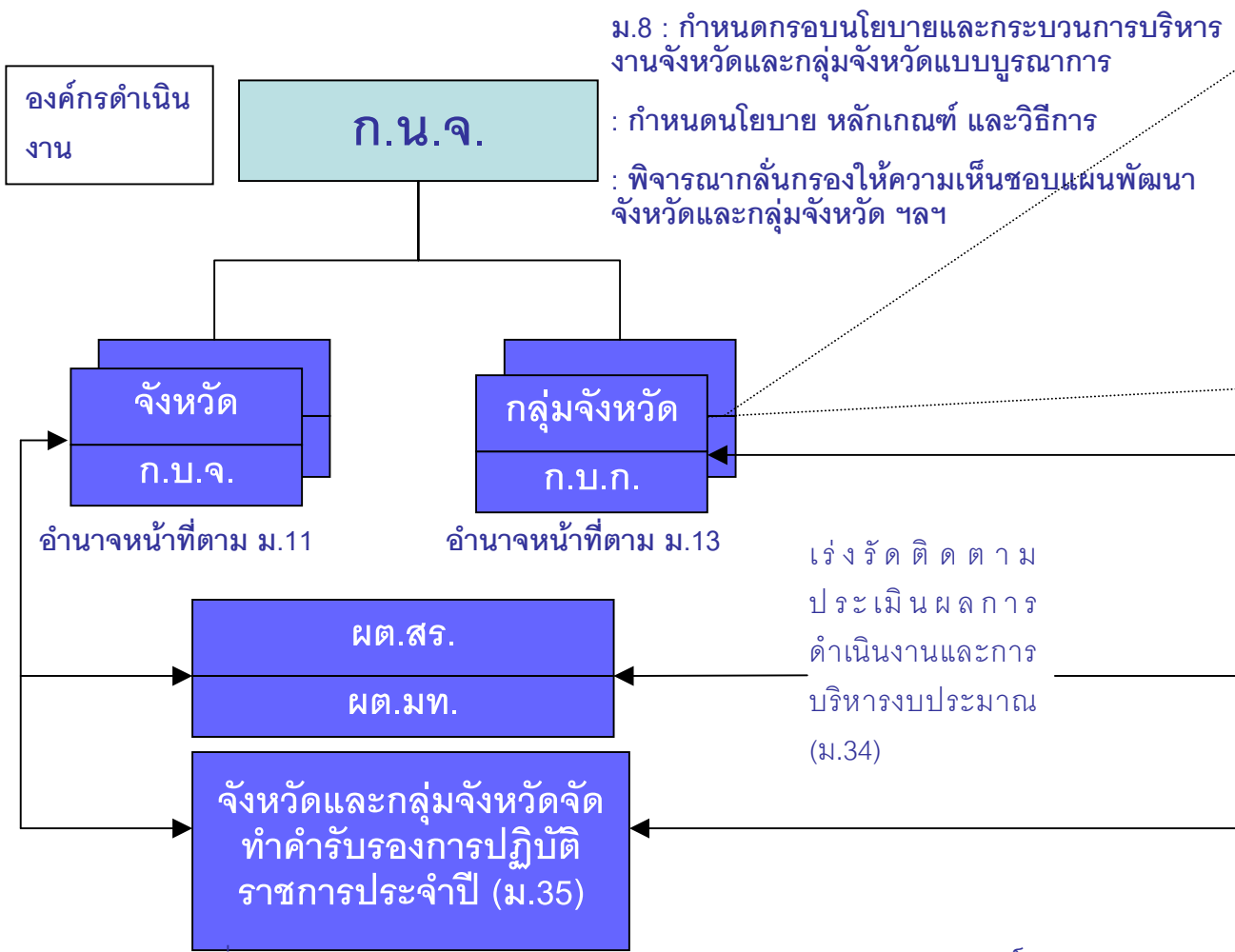
: ตั้งที่จังหวัดที่เป็นศูนย์ปฏิบัติการกลุ่มจังหวัด

: ทำหน้าที่ สนง. แลขานุกรของ ก.บ.ก.

## บทบาท OSM



# กระบวนการในการบริหารงานจังหวัดและกลุ่มจังหวัดแบบบูรณาการ



มาตรา 16: ให้หัวหน้ากลุ่มจังหวัดมีอำนาจหน้าที่ประสาน เร่งรัด และติดตามการดำเนินงานของผวจ.ในส่วนที่เกี่ยวข้องกับแผนพัฒนากลุ่มจังหวัดและแผนปฏิบัติราชการประจำปีของกลุ่มจังหวัด

มาตรา 34 เพื่อให้การบริหารงานจังหวัดและกลุ่มจังหวัดแบบบูรณาการสัมฤทธิ์ผล ให้ผู้ตรวจราชการสำนักนายกรัฐมนตรีและผู้ตรวจราชการกระทรวงมหาดไทย มีอำนาจหน้าที่เร่งรัดติดตามและประเมินผลการดำเนินงานตามแผนพัฒนาจังหวัด แผนพัฒนากลุ่มจังหวัด แผนปฏิบัติราชการประจำปีของจังหวัด แผนปฏิบัติราชการประจำปีของกลุ่มจังหวัด รวมทั้งการบริหารงบประมาณจังหวัดและกลุ่มจังหวัด

ให้ผู้ตรวจราชการสำนักนายกรัฐมนตรีและผู้ตรวจราชการกระทรวงมหาดไทยรายงานผลการติดตามและประเมินผลตามวรรคหนึ่งต่อ ก.น.จ. อย่างน้อยปีละสองครั้ง

มาตรา 35 วรรคหนึ่ง เพื่อประโยชน์ในการปฏิบัติราชการตามแผนพัฒนาจังหวัดและแผนปฏิบัติราชการประจำปีของจังหวัดให้เกิดผลสัมฤทธิ์ ให้จังหวัดและกลุ่มจังหวัดจัดทำคำรับรองการปฏิบัติราชการตามพระราชกฤษฎีกาว่าด้วยหลักเกณฑ์การบริหารกิจการบ้านเมืองที่ดี

# การขับเคลื่อนการบริหารงานกลุ่มจังหวัด

