



บันทึกข้อความ

ส่วนราชการ กองการเจ้าหน้าที่ ฝ่ายบรรจุแต่งตั้งและทะเบียนประวัติ โทร. 0-26182323 ต่อ 1309

ที่ นร 0203.04/ ๑1๙๘4

วันที่ ๒๐ พฤษภาคม 2550

เรื่อง ขอส่งวารสาร กสจ.

เรียน ผอ.สำนัก , ผอ.กอง และหัวหน้าหน่วยงาน

ด้วยสำนักงาน กสจ. ได้จัดส่งวารสารข่าว กสจ. ปีที่ 10 ฉบับที่ 1 ประจำเดือนมกราคม - มีนาคม 2550 ให้ กปส. เพื่อเผยแพร่ประชาสัมพันธ์ให้ลูกจ้างประจำในสังกัดได้ทราบ รายละเอียดดังแนบมาพร้อมนี้

จึงเรียนมาเพื่อโปรดดำเนินการเผยแพร่ประชาสัมพันธ์ให้ลูกจ้างประจำที่เป็นสมาชิก กสจ. ในสังกัดได้ทราบต่อไป

อนุสาร
/)
(นางอุษา จารุภา)

ผู้อำนวยการกองการเจ้าหน้าที่



วารสารข่าว กสจ.

• กองทุนสำรองเลี้ยงชีพสำหรับลูกจ้างประจำของส่วนราชการ ซึ่งจดทะเบียนแล้ว

• ปีที่ 10 ฉบับที่ 1 ประจำเดือนเมษายน - มีนาคม 2550

บทบรรณาธิการ

ในปี 2550 ถือเป็นปีมหามงคลยิ่งที่พระบาทสมเด็จพระเจ้าอยู่หัวทรงเจริญพระชนมพรรษาครบ 80 พรรษา คณะกรรมการ พนักงานและสมาชิก กสจ. ทุกคนต่างสำนึกในพระมหากรุณาธิคุณ โดยร่วมถวายความจงรักภักดีต่อพระองค์ท่าน ในการน้อมนำปรัชญาเศรษฐกิจพอเพียงที่พระองค์ท่านทรงพระราชทานให้แก่ พลกนิกรชาวไทยมาเป็นหลักยึดเหนี่ยวในการดำเนินชีวิต เพื่อไปสู่ความอยู่เย็นเป็นสุขของชุมชนและประเทศชาติอย่างยั่งยืนต่อไป

ในปีนี้เช่นกันที่ กสจ. ได้ดำเนินงานมาครบรอบ 10 ปี ซึ่งในปี 2549 ที่ผ่านมามังจะได้รับผลกระทบจากปัญหาการเมืองและเศรษฐกิจค่อนข้างมาก แต่ยกเว้นที่ กสจ. มีนโยบายการลงทุนที่ตีบนับปัจจัยพื้นฐานที่มีการกระจายความเสี่ยงอย่างเหมาะสมและให้ความสำคัญกับการบริหารจัดการที่ดี (Good Corporate Governance) จึงทำให้การลงทุนได้ผลตอบแทนดี คือ ได้ผลตอบแทนทั้งปีร้อยละ 4.33 ทำให้กองทุนมีทรัพย์สินเพิ่มขึ้นเป็นจำนวน 8,844.71 ล้านบาท จากในปี 2548 จำนวน 7,483.03 ล้านบาท เป็นจำนวนเงินถึง 1,361.68 ล้านบาท หรือเพิ่มขึ้นร้อยละ 18.20

สำหรับในปีนี้ กสจ. ยังคงเป็นเป้าหมายที่สำคัญในการดำเนินงาน มุ่งสร้างความมั่นคงในวัยเกษียณให้กับสมาชิกทุกท่าน โดยจัดสวัสดิการต่างๆ ให้กับสมาชิก เป็นการเสริมสร้างความมั่นคงในระยะยาว เช่น สินเชื่อเพื่อที่อยู่อาศัย การจัดให้สมาชิกมีบัตรประจำตัวแบบมาตรฐาน การประกันอุบัติเหตุสำหรับสมาชิก เป็นต้น ซึ่งจะได้เรียนแจ้งประชาสัมพันธ์ให้ทราบอีกครั้งหนึ่ง

กสจ. ได้กำหนดให้มีการจัดประชุมใหญ่สามัญประจำปี 2549 ในวันที่ศุกร์ที่ 27 เมษายน 2550 ณ หอประชุมคุรุสภา กระทรวงศึกษาธิการ ในการนี้ จึงใคร่ขอเชิญเชิญผู้แทนสมาชิกเข้าร่วมประชุมโดยพร้อมเพียงกันเช่นทุกปี

สำหรับ กสจ. สัจจทรัพย์สมาชิก ในปี 2550 ได้กำหนดการพบปะสมาชิก ในเขตกรุงเทพมหานครและจังหวัดปริมณฑล อย่างน้อย 3 ครั้ง ส่วนในภาคอื่นๆ ที่ประเทศจะได้แจ้งให้ท่านสมาชิกทราบในโอกาสต่อไป หากสมาชิกมีข้อสงสัยหรือข้อเสนอแนะใดๆ กรุณาติดต่อ สำนักงาน กสจ. เลขที่ 63 อาคาร 2 ชั้นที่ 15 อาคารอาคารสงเคราะห์ ถนนพระราม 9 เขตห้วยขวาง กรุงเทพฯ หรือที่หมายเลขโทรศัพท์ 0 2643-1383-5 ได้ทุกวันในเวลาราชการ และทีมงานยินดีให้บริการอย่างเต็มที่ เพื่อประโยชน์สุขของสมาชิกทุกท่านด้วย "สวัสดิ"

สมาชิกสัมพันธ์

โดย ฝ่ายทะเบียนสมาชิก

ในฉบับแรกของต้นปี 2550 นี้ ฝ่ายทะเบียนสมาชิกมีข่าวให้สมาชิก กสจ. ได้รับทราบ 3 เรื่องด้วยกัน คือ

1. วันสมัครสมาชิก กสจ.

สมาชิกท่านใดที่แจ้งขอจัดทำบัตรสมาชิกใหม่เข้ามา ตั้งแต่วันที่ 1 เมษายน พ.ศ. 2550 เป็นต้นไป กสจ. จะจัดพิมพ์วันสมัครสมาชิกไว้ด้วยต่อจากรหัสสมาชิก ดังนั้น หากสมาชิกท่านใดที่แจ้งขอมีบัตรสมาชิกใหม่เข้ามา กสจ. จัดทำบัตรให้ใหม่โดยข้อมูลดังกล่าวจะปรากฏต่อท้ายรหัสสมาชิกของท่าน หากไม่มีข้อมูลแสดงตามที่แจ้ง ขอความกรุณาสมาชิกช่วยตรวจสอบจากสำเนาใบสมัครที่เก็บไว้ที่หน่วยงานต้นสังกัด พร้อมทำสำเนาเอกสารและนำส่งมายัง กสจ. เพื่อปรับปรุงข้อมูลวันสมัครของท่านในฐานทะเบียนสมาชิก กสจ. ต่อไป

2. โอนนำฝากเงินเฉพาะของบัญชี กสจ. (Teller Payment)

ส่วนราชการที่โอนนำฝากเงินเฉพาะของบัญชี กสจ. (Teller Payment) หมด ท่านสามารถติดต่อขอรับได้ที่สำนักงาน กสจ. หมายเลขโทรศัพท์ 0 2643 1383 - 5 หรือหมายเลขโทรสาร 0 2643 1387 โดยการแจ้งชื่อผู้รับ และที่อยู่หน่วยงานเพื่อสำนักงาน กสจ. จะจัดส่งเอกสารให้ท่านทางไปรษณีย์ต่อไป

หรือท่านสามารถเข้าไป Download เอกสารดังกล่าวได้จากเว็บไซต์ กสจ. www.gpef.or.th หัวข้อ "คู่มือปฏิบัติงาน" ก็ได้ เป็นการให้บริการอีกทางเลือกหนึ่ง สำหรับส่วนราชการต่างๆ จะได้รับความสะดวกรวดเร็ว และมีความคล่องตัวในการปฏิบัติงาน

3. แบบฟอร์มของ กสจ.

ปัจจุบัน กสจ. ได้มีการปรับปรุง และยกเลิกแบบฟอร์มต่างๆ ของ กสจ. ให้มีความทันสมัยและเป็นมาตรฐานสะดวกต่อการใช้งานของสมาชิก เช่น

1. **แบบแสดงเจตนาผู้รับประโยชน์ (กสจ. 006)** ที่ท่านจะต้องกรอกพร้อมกับใบสมัครสมาชิก ในครั้งแรกที่สมัครนั้น ปัจจุบันได้มีการปรับปรุงให้ไปรวมอยู่ในใบสมัครสมาชิก (ส่วนที่ 2 แสดงเจตนาระบุตัวผู้รับประโยชน์) พร้อมทั้งเพิ่มเติมคำอธิบายรายละเอียดการกรอกข้อมูลต่างๆ ซึ่งจะทำให้สมาชิกมีความเข้าใจชัดเจนยิ่งขึ้น

2. **แบบคำขอเปลี่ยนแปลงการแสดงเจตนาผู้รับประโยชน์ (กสจ. 007)** ปัจจุบันได้นำไปรวมอยู่ในแบบคำขอเปลี่ยนแปลงข้อมูลสมาชิก (กสจ. 002)

3. **แบบนำส่งเงินสะสม-เงินสมทบ (กสจ. 003/1, กสจ. 003/2)** ได้เพิ่มเติมรายละเอียดในการให้หน่วยงานได้กรอกข้อมูลของเลขที่บัญชีของหน่วยงานเมื่อเกิดการนิยมนำส่งเงินกันและ กสจ. ตรวจสอบแล้วเป็นยอดเงินที่นำส่งเงินจริง กสจ. จะดำเนินการโอนคืนเงินส่วนที่นำส่งเงินกลับมายังหน่วยงานทันที โดยไม่ต้องรอแบบคำขอคืนเงิน กสจ. (กสจ. 005) จากหน่วยงาน

ท่านสามารถเข้าไป Download แบบฟอร์มต่างๆ ได้จากเว็บไซต์ กสจ. www.gpef.or.th หัวข้อ "คู่มือปฏิบัติงาน" หรือ ติดต่อขอรับได้ที่สำนักงาน กสจ. หมายเลขโทรศัพท์ 0 2643 1383 - 5 หรือหมายเลขโทรสาร 0 2643 1387

เกร็ดน่ารู้เกี่ยวกับกองทุนสำรองเลี้ยงชีพ

รายงานสรุปยอดเงินนำส่งของสมาชิกรายบุคคล (Statement of Account)

เมื่อท่านได้รับรายงานสรุปยอดเงินนำส่งรายบุคคล ประจำงวดเดือน ธันวาคม พ.ศ. 2549 จำนวน 2 ฉบับ และมีรหัสสมาชิกมากกว่า 1 ตัว ต้องทำอย่างไร

รหัสสมาชิก กสจ. เราจะใช้หมายเลขบัตรประจำตัวประชาชน 13 หลัก ดังนั้น เมื่อได้รับสรุปยอดเงินนำส่งรายบุคคล (Statement of Account) งวดเดือนธันวาคม พ.ศ. 2549 แล้ว โปรดสังเกต ดังนี้

1. ในงวดดังกล่าวท่านได้รับรายงาน 2 ฉบับ และมียอดเงินต่างกัน
2. ยอดเงินในรายงานฉบับแรกเป็นยอดเงินนำส่งสะสมมาตั้งแต่เดือนที่เริ่มสมัครจนถึงเดือนสุดท้ายก่อนที่หน่วยงานของท่านจะเข้าระบบจ่ายตรงเงินเดือน
3. ยอดเงินในรายงานฉบับที่ 2 เป็นยอดเงินเดือนแรกที่หน่วยงานท่านได้เข้าระบบจ่ายตรงเงินเดือน (หรือหากท่านได้รับเพียงฉบับใดฉบับหนึ่งท่านต้องติดต่อหน่วยงานต้นสังกัดเพื่อขอรับอีกฉบับที่เหลือ)

ตัวอย่างเช่น กรณีหน่วยงาน ก เข้าระบบจ่ายตรงเดือนกันยายน 2549 ดังนั้น หากรหัสของสมาชิกไม่ตรงกับฐานทะเบียน ยอดเงินของท่านจะถูกแจ้ง

ในรายงานเริ่มตั้งแต่เดือนกันยายน 2549 เป็นต้นมา ส่วนยอดเงินตั้งแต่เริ่มสมัครจะพิมพ์ออกมาในรายงานฉบับแรก เป็นต้น

สาเหตุเกิดจาก : รหัสสมาชิกของท่าน ภายหลังจากที่หน่วยงานเข้าสู่ระบบจ่ายตรงแล้วไม่ตรงกับรหัสสมาชิกในฐานทะเบียนของ กสจ. ทำให้ยอดเงินถูกแบ่งออกเป็น 2 ส่วนตามที่ท่านได้รับรายงานดังกล่าว

วิธีการแก้ไข

1. ให้ท่านกรอกหมายเลขบัตรประจำตัวประชาชน 13 หลัก ลงในแบบคำขอเปลี่ยนแปลงข้อมูลสมาชิก (กสจ. 002) พร้อมกับแนบสำเนาบัตรประชาชนแล้วยื่นต่องานเจ้าหน้าที่ เพื่อให้หัวหน้าส่วนราชการรับรอง
2. ทำสำเนาแบบ กสจ. 002 เก็บไว้ที่หน่วยงาน 1 ชุด ฉบับจริงส่งมาที่ กสจ. ตู้ ปณ. 543 ปณจ. บางรัก กรุงเทพฯ 10500

เมื่อบริษัทจัดการทะเบียนสมาชิกได้รับเอกสารจากหน่วยงานท่านแล้ว จะดำเนินการปรับปรุงยอดเงินรายบุคคล และข้อมูลสมาชิกของท่านในฐานทะเบียนสมาชิกให้ถูกต้องเป็นไปตามที่ได้แจ้งมา ดังนั้น เมื่อสมาชิกได้รับรายงานดังกล่าวแล้ว โปรดตรวจสอบและดำเนินการแก้ไขรหัสสมาชิกให้ถูกต้องต่อไป

เกร็ดน่ารู้ด้านการลงทุน (โดย ฝ่ายลงทุน)

คุณเคยวางแผนการเงินแล้วหรือยัง

หลายท่านคงเคยได้ยินปัญหาจากบุคคลรอบด้านที่มีปัญหาด้านการเงิน ซึ่งส่วนใหญ่คนที่ไม่มีการวางแผนทางการเงินที่สัดส่วนเนื่องจากปัญหาดังต่อไปนี้

- คิดว่าตัวเองมีรายได้เพียงพอสำหรับการค่าใช้จ่ายรายวันแล้ว
- ลืมไปว่าตัวเองมีโอกาสที่จะเจอสมมุติชีวิตบ้างในอนาคต เช่น การว่างงาน ประสบอุบัติเหตุ เสียชีวิต
- ไม่มีเวลา ที่จะจัดทำแผนการเงินของตนเอง
- คิดว่าการวางแผนการเงินเป็นเรื่องที่มีค่าใช้จ่ายสูง
- คิดว่าตัวเองมีฐานะการเงินมั่นคงดีอยู่แล้ว
- คิดว่าการวางแผนการเงินเหมาะสำหรับผู้ที่ใกล้เกษียณอายุเท่านั้น

ดังนั้น สมาชิกทุกท่านควรวางแผนการเงินของตัวเองให้เหมาะสม เพื่อรับมือกับสิ่งต่างๆ ในอนาคตที่จะเกิดขึ้น โดยคำนึงถึงช่วงอายุ และรายได้ทั้งหมดเป็นสำคัญ

1. ช่วงชีวิตที่เริ่มทำงานและสะสมทุนทรัพย์เป็นช่วงที่มีรายได้น้อย แต่สม่ำเสมอโดยรายได้มักจะเพิ่มขึ้นอย่างสม่ำเสมอตามระดับความรับผิดชอบที่สูงขึ้น

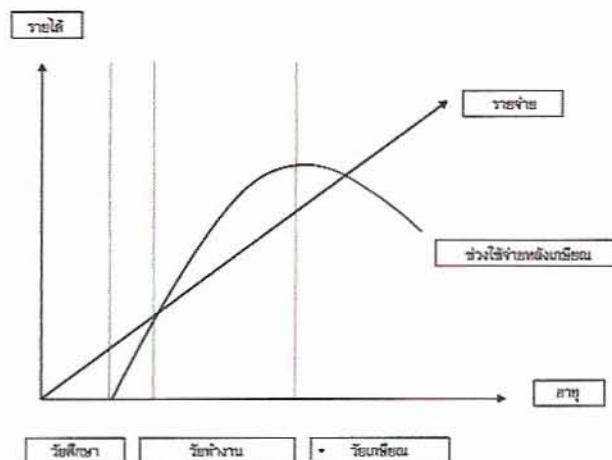
2. ช่วงชีวิตที่มีรายได้สูงกว่ารายจ่ายเป็นช่วงที่ระดับความสามารถในการหารายได้สูงสุด เนื่องจากคุณจะมีหน้าที่การงานที่มั่นคงขึ้นซึ่งช่วงนี้เป็นช่วงที่เหมาะสมที่สุดที่คุณควรจะเก็บเงินบางส่วนสำรองไว้สำหรับใช้จ่ายยามเกษียณ

3. ช่วงเกษียณอายุการทำงาน คุณมีโอกาสน้อยลงในการหารายได้เพิ่มขึ้นจึงต้องใช้ทรัพย์สินที่สะสมและลงทุน ส่วนใหญ่มักเป็นช่วงที่มีอิสระทางการเงิน

4. ช่วงบั้นปลายชีวิตมีทรัพย์สินมากเกินกว่าจะใช้หมด จึงมีเหลือสำหรับเป็นมรดกได้ นอกจากนี้ค่าใช้จ่ายส่วนใหญ่จะหมดไปกับการรักษาพยาบาล

ดังนั้น สมาชิกทุกท่านควรหมั่นสำรวจสถานะทางการเงินของตัวเองเพื่อเตรียมรับมือกับเหตุการณ์ที่อาจเกิดขึ้นในอนาคต ผู้ที่สนใจข้อมูลเพิ่มเติมเยี่ยมชมได้ที่ www.tsi-thailand.org

แบบภูมิแสดงถึงช่วงอายุของผู้ลงทุน ซึ่งสามารถแบ่งออกเป็น 4 ขั้นตอนดังนี้



คุยสบายๆ สไตล์ กสจ.

โดย พรพรรณ สุนาพันธ์



กับดัก ความรวย

เมื่อคนเรามีรายได้มากขึ้นก็เป็นเรื่องธรรมชาติที่จะใช้จ่ายเพิ่มขึ้นเพื่อหาความสุข หากความสะดวกสบาย หากความหรูหราเพิ่มขึ้น สถานการณ์เช่นนี้เกิดขึ้นกับทุกคนและเป็นจุดเปลี่ยนสำคัญของชีวิต ถ้าจัดการได้ดีก็ดีไป ถ้าไม่ดีก็จะก่อให้เกิดผลกระทบสำคัญในด้านลบต่อชีวิต

เศรษฐศาสตร์บอกว่าการใช้จ่ายของบุคคลผูกพันกับรายได้ ถ้ารายได้เพิ่มขึ้นค่าใช้จ่ายก็เพิ่มขึ้นเป็นเงาตามตัว อย่างไรก็ตาม ไร้มีการเรียนการสอนในห้องเรียนว่าควรจะใช้จ่ายเพิ่มขึ้นเท่าใดจึงจะเหมาะสม ถ้ามีรายได้เพิ่มขึ้น X บาทต่อปี และใช้ X บาทที่เพิ่มขึ้นนี้ เป็นฐานของการกู้ยืมเพื่อซื้อรถยนต์ที่หรูขึ้น บ้านหลังใหญ่ขึ้น การบริโภคสิ่งทันสมัยต่างๆ เพิ่มขึ้น ผลก็คือต้องทำงานหนักขึ้นเพื่อหารายได้มาใช้หนี้ที่เพิ่มขึ้น

การกู้ยืมก็คือการเอารายได้ที่จะเกิดขึ้นในอนาคตของตนเองมาใช้ในปัจจุบัน แดมถูก “ลวงโทษ” ด้วยการจ่าย “ดอกเบี้ย” เช่นกู้ยืมซื้อบ้านราคา 5 ล้านบาท อัตราดอกเบี้ย 10 ต่อปี ผ่อนส่ง 10 ปี ต้องจ่ายเงินรวมทั้งสิ้น 7.93 ล้านบาท ถ้าผ่อนส่ง 15 ปี ต้องจ่ายเงินรวมทั้งสิ้น 9.68 ล้านบาท ดังนั้น การมีรายได้เพิ่มขึ้นและมีหนี้สินเพิ่มขึ้นจึงหมายถึงการต้องทำงานหนักยิ่งขึ้นไปอีกเพื่อใช้หนี้

อาจจะมีการท้วงถามว่า ถ้าเขาได้เงินก้อนขึ้นมาจากการมีโชค เขาสามารถหาสิ่งที่หรูหรามาสนองความต้องการโดยไม่เป็นหนี้ จะไม่มีปัญหาต่อทำงานหนักตลอดชีวิตใช่หรือไม่? คำตอบก็คือ ปัญหาก็ยังคงอยู่ ถ้าไม่รู้จักใช้เงินก้อนใหญ่ให้เป็นประโยชน์ต่อตนเองอย่างแท้จริงสำหรับอนาคต

สมมติว่าได้เงินก้อนใหญ่ Y บาท จากการทำมาค้าขาย เราเอาเงินทั้งหมดไปซื้อที่ดินสร้างบ้าน ซื้อรถยนต์หรือหุรรุหา 2 คัน บ้านริมทะเล 2 หลังไว้พักก่อนปล่อยปล่อยเช่าก็ยอมได้ แต่ประเด็นอยู่ที่ว่ามีทางเลือกสำหรับการจ่ายเงินจำนวน Y บาทนี้เสมอ แต่ละทางเลือกในวันนี้อาจก่อให้เกิดผลกระทบในวันพรุ่งนี้แตกต่างกันไป ถ้าเลือกใช้ Y บาทไปลงทุนอื่นๆ ที่จะก่อให้เกิดผล

ตอบแทนที่แน่นอนและสม่ำเสมอกลับมา ให้เงินทำงานรับใช้หาเงินมาให้โดยที่เราไม่ต้องทำงาน (นำไปซื้ออพาร์ทเมนต์ คอนโดฯ หอพัก ฯลฯ สำหรับให้คนเช่าซื้อกองทุนรวม หุ้นกู้ พันธบัตร หุ้น หรือฝากเงินกับธนาคาร) น่าจะเป็นทางเลือกที่ดีกว่า ซึ่งเราอาจแบ่งสัดส่วนโดยนำไปใช้หาความสุขให้ตนเองส่วนหนึ่ง ส่วนที่เหลือจึงไปลงทุน

จุดสมดุลของการแบ่งใช้บางส่วนของ Y บาท ไปกับการหาความสุขและการลงทุนเป็นสิ่งที่ดีแต่เจ้าของรายได้ต้องแสวงหากันเอง เนื่องจากยอดเงิน Y บาท แปรผันไม่คงที่และเงื่อนไขปัจจัยแวดล้อมของแต่ละคนแตกต่างกัน สิ่งที่ควรระวังก็คือ ส่วนใหญ่ผู้ที่ได้เงินประเภท Y ก้อนใหญ่เช่นนี้ มักจะมัวใจหรือนึกเข้าข้างตนเองว่าอีกไม่นานก็จะได้เงินประเภทนี้อีก ดังนั้น เมื่อได้เงินมาจึงนำไปหาความสุขใส่ตัวเองอย่างสูงสุด โดยคิดว่าวันหลังค่อยว่าเรื่องการลงทุนก็ได้ และสิ่งที่คาดหวังไว้มักไม่เป็นไปอย่างใจคิด มีแต่ความหุรรุหา แต่ไม่มีเงินสดไหลเข้ามืออย่างสม่ำเสมอ ที่สุดต้องขายบ้าน ขายรถ ขายที่ดินในราคาต่ำๆ จนน่าใจหายเพื่อเอาเงินมาใช้จ่าย ขอกลับมาที่บุคคลที่มีรายได้เพิ่มขึ้นประเภท X บาท และก่อหนี้เพิ่มขึ้นเป็นเงาตามตัว จะตกอยู่ใน “กับดักความรวย” บุคคลเหล่านั้นต้องตระหนักถึงความไม่แน่นอนของงานและชีวิตที่เกิดขึ้นได้เสมอ อาจคงงานไม่สามารถมีรายได้เท่าเดิมหรือมีค่าใช้จ่ายเกี่ยวกับสุขภาพของสมาชิกในครอบครัวที่เกิดขึ้นอย่างไม่คาดฝัน เช่น เกิดอุบัติเหตุ อันเป็นสิ่งที่เราไม่ต้องการ เมื่อรายได้ลดลงและหนี้เพิ่มขึ้นที่สุดเราจะมีที่แค่นั้นเท่านั้น

การจัดการการเงินเป็นศิลปะที่สำคัญ สำหรับการมีคุณภาพชีวิตที่ดีตลอดชีวิต การประดับประดาชีวิตโดยใช้จ่ายเงินอย่างระมัดระวังไม่ทำอะไรเกินตัว อยู่กินต่ำกว่าฐานะ อย่างมีสติและมีแบบแผน จะช่วยให้มีเงินใช้สบายๆ ไปตลอดชีวิต การมีวินัยบังคับใจตนเองในเรื่องความปรารถนา เรื่องการใช้จ่ายคือกุญแจสำคัญของการมีคุณภาพชีวิตที่ดีตลอดชีวิต อย่าลืมว่า “การหาเงินนั้นสำคัญ แต่การรู้จักใช้เงินนั้นสำคัญกว่า”

สวัสดิการสมาชิก กสจ.

ตามที่ กสจ. ได้จัดทำโครงการเพื่อที่อยู่อาศัยและสินเชื่อสวัสดิการ กับธนาคารออมสิน รายละเอียดโครงการตามที่เราพบในเว็บไซต์นี้ ซึ่งธนาคารออมสินได้แจ้งว่า หน่วยงานราชการหน่วยงานใดที่มีสมาชิก กสจ. สิ่งที่อยู่ และมีความประสงค์ ที่จะขอใช้สิทธิโครงการเพื่อที่อยู่อาศัยและสินเชื่อสวัสดิการ ให้หน่วยงานราชการตำแหน่งสื่อแสดงความจำนงขอใช้สิทธิ พร้อมระบุชื่อเจ้าหน้าที่ที่เกี่ยวข้อง ตำแหน่ง หมายเลขโทรศัพท์ส่งไปยังธนาคารออมสิน สำนักงานใหญ่ เพื่อขอใช้สิทธิดังกล่าว หากท่านเป็นผู้หนึ่งที่ต้องการใช้สิทธินี้ กรุณาติดต่อกับหน่วยงานต้นสังกัดของท่าน เพื่อให้ดำเนินการตามคำชี้แจงข้างต้น

บอกเล่าเก้าสิบ โดย พรพรรณ สุนาพันธ์

สำหรับฉบับนี้ กสจ. กำหนดให้มีการประชุมใหญ่สมาชิกประจำปี 2549 ในวันศุกร์ที่ 27 เมษายน 2550 ระหว่างเวลา 12.00-16.00 น. ณ หอประชุมสุรลาภ ถนนนครราชสีมา เขตดุสิต กรุงเทพมหานคร เพื่อรายงานผลการดำเนินงานของ กสจ. และพิจารณารับรองงบการเงินประจำปี 2549 ขอเชิญสมาชิก กสจ. และลูกจ้างประจำของส่วนราชการที่สนใจเข้าร่วมประชุมใหญ่ ประจำปี 2549 ตามวัน เวลา และสถานที่ข้างต้น ผู้สนใจสามารถติดต่อสอบถามรายละเอียดได้ที่ สำนักงาน กสจ. เบอร์โทรศัพท์ 0 2643 1383-5 ในวันและเวลาราชการ



ตอนที่ 1 ความรู้เบื้องต้นเกี่ยวกับมรดก

ความรู้เบื้องต้นเกี่ยวกับมรดกนั้นสมาชิก กสจ. น่าจะรู้ไว้เพราะประจำอาชีพที่จะได้รับไม่เพียงแต่ใช้สำหรับเตรียมทรัพย์สินของตนเอง แต่ยังเป็นภาระใบหน้าที่จะได้ติดตามดูว่าเมื่อคนอื่นตายไปแล้วว่าเราจะมีส่วนในทรัพย์สินหรือมรดกของคนอื่นได้ในกรณีใดบ้าง เพราะใครจะไปรู้ว่าจะมรดกอาจจะตกมาถึงเราบ้างก็ได้ ดังนั้นสิ่งที่สมาชิก กสจ. ควรรู้คือ

กองมรดก คือ อะไร

กองมรดก คือ ทรัพย์สินทุกชนิดของผู้ตาย ไม่ว่าจะเป็นที่ดิน บ้าน เสื้อผ้า หรือเงินทองที่ใช้ส่วนตัว ก็เป็นทรัพย์สินอย่างหนึ่งของผู้ตาย ซึ่งเมื่อบุคคลใดตายแล้วย่อมอยู่ในความหมายของกองมรดกด้วย นอกจากทรัพย์สินแล้ว ยังรวมถึงบรรดาสีหน้ หน้าที่ และความรับผิดชอบต่างๆ ที่มีอยู่ในวันถึงตายหรือที่จะมีขึ้นในวันข้างหน้าทายาทจึงจะทายแล้วด้วย

อย่างไรก็ตามบรรดาสีหน้ หน้าที่ หรือความรับผิดชอบ ที่ตามกฎหมายหรือโดยสภาพแล้วเป็นการเฉพาะตัวของผู้ตาย ย่อมตายตามตัวผู้ตายไปด้วย ไม่ตกทอดไปถึงทายาท

ทั้งนี้ เมื่อกฎหมายกำหนดว่ากองมรดกนั้นประกอบด้วยทรัพย์สินและหน้าที่และความรับผิดชอบมิได้หมายความว่าถ้ากองมรดกมีหนี้มากกว่าทรัพย์สิน ทายาทที่จะรับมรดกไปต้องกลายเป็นลูกหนี้ด้วยหรือไม่ กฎหมายมิได้ใจมิได้ใจระกำถึงขนาดนั้น เพราะได้กำหนดไว้แล้วว่า ไม่ว่าทายาทจะเป็นอย่างไร ทายาทก็ไม่จำเป็นต้องรับผิดชอบมรดกที่ตกทอดได้แก่ตน เว้นแต่อย่างแน่ชัดก็เพียงเสมอตัว คือไม่ได้อะไรเลย ที่ว่าทรัพย์สินของผู้ตายนั้น ต้องเข้าใจว่าหมายถึงทรัพย์สินที่เป็นของผู้ตายจริงๆ ไม่ใช่ทรัพย์สินทั้งหมดที่ตนมีถ้ามีอยู่ร่วมกัน เมื่อบุคคลใดตายทรัพย์สินที่มีอยู่ระหว่างสามีภริยาจะต้องแยกออกจากกันเสียก่อน ส่วนของใครก็เป็นของใครคนนั้น จะทำพินัยกรรมยกให้ใครก็ได้ แต่จะต้องยกเฉพาะส่วนที่เป็นของตนเองเท่านั้น ถ้าไม่มีพินัยกรรม และทรัพย์สินจะตก

ได้แก่ ทายาทโดยธรรม ทรัพย์สินที่จะตกไปยังมรดกก็ขึ้นอยู่กับแต่เฉพาะส่วนที่เป็นของผู้ตาย ไม่รวมถึงส่วนที่เป็นของผู้สมรสด้วย

เมื่อคู่สมรสคนหนึ่งตายไป การสมรสย่อมสิ้นสุดลง ทรัพย์สินที่ทั้งสองมีอยู่ด้วยกันย่อมแยกออกจากกันโดยผลของกฎหมาย แม้ว่าในความเป็นจริงทรัพย์สินทั้งสองจะยังอยู่รวม ๆ กัน หรือเป็นชื่อของคนใดคนหนึ่งเพียงคนเดียว แต่ก็ไม่ได้หมายความว่า ทรัพย์สินนั้นจะเป็นของคนนั้นแต่เพียงผู้เดียว

การที่คู่สมรสที่ยังมีชีวิตอยู่ได้รับทรัพย์สินส่วนของคนแยกมา มิได้หมายความว่าคู่สมรสดังกล่าวได้รับมรดก หากแต่เป็นการได้ทรัพย์สินของคนสิ้นมา ส่วนของผู้ตายนั้น คู่สมรสจึงจะไปรับมรดกในฐานะบุคคลอีกคนหนึ่ง เช่น เมื่อภรรยาตาย มีเงินอยู่ในบัญชีของภรรยา 50 ล้านบาท ถ้าเงิน 50 ล้านบาทเก็บได้มาในระหว่างที่อยู่กันด้วยกันโดยมิใช่เงินส่วนตัวของภรรยา เมื่อภรรยาตาย เงิน 50 ล้านจะถูกแบ่งระหว่างสามีและภริยาคนละ 25 ล้าน ส่วนของภรรยา 25 ล้านจะตกเป็นทรัพย์สินมรดก นำมาแบ่งกันในระหว่างผู้เป็นทายาท ซึ่งแม้สามีจะไม่ได้เป็นทายาท แต่ก็มีสิทธิได้รับมรดกเช่นเดียวกับทายาท เช่น ถ้าผู้ตายมิได้ทำพินัยกรรมไว้ และมีลูก 4 คน เงิน 25 ล้านนั้นจะแบ่งระหว่างภริยาและลูก ๆ คนละ 5 ล้าน คงลงสามีจะได้เงิน 30 ล้าน (คือ 25 ล้านในฐานะที่เป็นทรัพย์สินของคนที่ไม่แยกออกมา และอีก 5 ล้านในฐานะที่เป็นมรดก) และลูก ๆ ได้คนละ 5 ล้าน

ใบกรณีกิตติคุณเป็นพระภิกษุแตกต่างกับหรือไม่

หากว่าผู้ตายเป็นพระภิกษุ ทรัพย์สินของท่านที่ได้มาในระหว่างเวลาที่อยู่ในสมณเพศ ท่านจะทำพินัยกรรมยกให้ใครก็ได้ แต่ถ้าท่านไม่ได้ทำพินัยกรรมไว้ ทรัพย์สินเหล่านั้นจะตกเป็นสมบัติของวัดที่เป็นภูมิลำเนาของท่าน โดยจะไม่ตกไปยังทายาทโดยธรรมทั้งปวง แต่ถ้าเป็นทรัพย์สินที่ท่านมีอยู่ก่อนอุปสมบท ย่อมตกไปเป็นของทายาทได้เช่นเดียวกับคนธรรมดาทั่วไป

***** แล้วฉบับหน้าเราจะมาเล่าว่ากรณีนี้ใครได้รับมรดก *****

บรรณาธิการ	นายวิศว์ อัครสันตติกุล	ที่ปรึกษา	นายสมเกียรติ ฉวยศรีวงศ์	นางฉงวรรณ ช่างกูร	นางสุวิธนา ศรีภิรมย์	นายสมภพ นันททวีพาน์	นางกานดา วีระวาทย์
ผู้ช่วยบรรณาธิการ	นายอรุณพล งามดี		นางพรพรรณ สุนาพันธ์	พันเอกสุรินทร์ เข็ญ	นายชนะ บำรุงแสง	นายบุรินทร์ ทิมเพชร	นายวิภา วัชรดิษฐ์
กองบรรณาธิการ	สำนักงาน กสจ.		นายสำววย เจริญทัฬห	นายสมาน บัวผัน	นายวิษณุ อินทรพิทักษ์		

จัดทำโดย กองทุนสำรองเลี้ยงชีพสำหรับลูกจ้างประจำของส่วนราชการ ซึ่งจดทะเบียนแล้ว
ธนาคารอาคารสงเคราะห์ สำนักงานใหญ่ ชั้น 15 อาคาร 2 เลขที่ 63 ถนนพระราม 9 เขตห้วยขวาง กรุงเทพฯ 10320
โทรศัพท์ 0 2643 1383-5 โทรสาร 0 2643 1387 WWW.gpof.or.th

สำนักงาน กสจ.
 ธนาคารอาคารสงเคราะห์ สำนักงานใหญ่ ชั้น 15 อาคาร 2 เลขที่ 63 ถนนพระราม 9 เขตห้วยขวาง กรุงเทพฯ 10320
 โทรศัพท์ 0 2643 1383-5 โทรสาร 0 2643 1387

ชำระค่าไปรษณียากรแล้ว
 ใบอนุญาตเลขที่ 27/2546
 หล. บดินเดชา 10312

ส่ง

(โปรดติดประกาศเผยแพร่ และจัดส่งให้ห้องสมุดของหน่วยงาน 1 ชุด)

“วารสาร กสจ. จัดพิมพ์ขึ้นด้วยเงินของสมาชิก เพื่อเป็นสื่อกลางในการเผยแพร่ความรู้และข้อมูลข่าวสารระหว่าง กสจ. สมาชิก และเจ้าหน้าที่ส่วนราชการ”