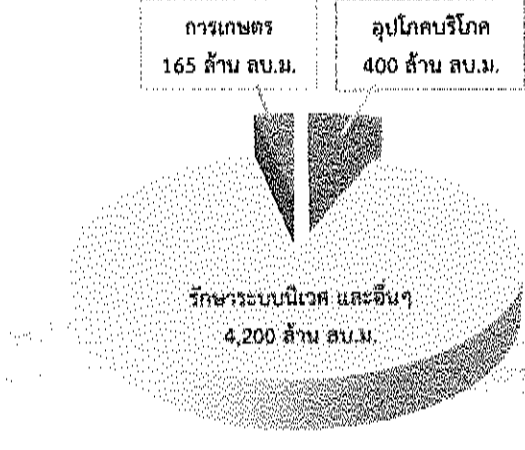
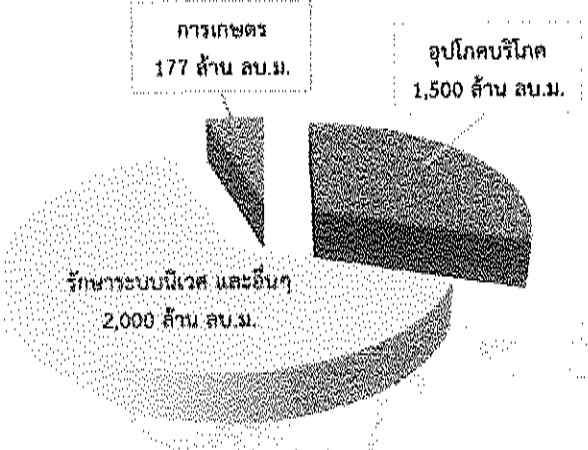




การคาดการณ์ปริมาณน้ำในอ่างและการเพาะปลูกข้าวนาปรัง ปี 2558/59 ระหว่างวันที่ 1 พ.ย. 2558 ถึง 30 มิ.ย. 2559

ลุ่มน้ำเจ้าพระยา
คาดการณ์ว่าปริมาณน้ำใน 4 เขื่อน
ณ วันที่ 1 พฤศจิกายน 2558
จำนวน 3,677 ล้าน ลบ.ม.

ลุ่มน้ำแม่กลอง
คาดการณ์ว่าปริมาณน้ำใน 2 เขื่อน
ณ วันที่ 1 มกราคม 2559
จำนวน 4,765 ล้าน ลบ.ม.



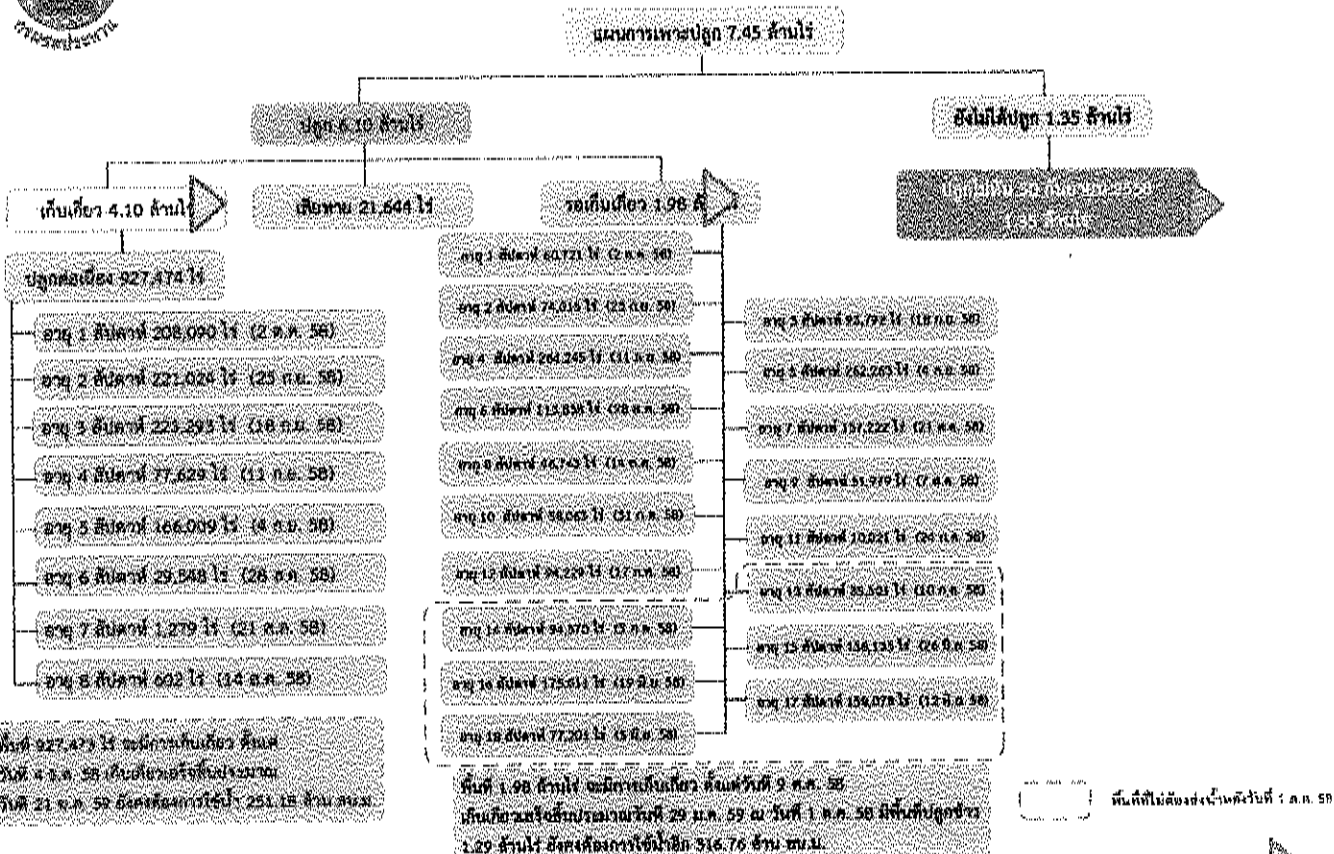
ด้านการเกษตร
- สนับสนุนไม้ผลและพืชอื่นที่ปลูกไว้เดิมแล้ว

ด้านการเกษตร
- สนับสนุนได้เฉพาะการปลูกอ้อย ไม้ผล พืชไร่ พืชผักเท่านั้น



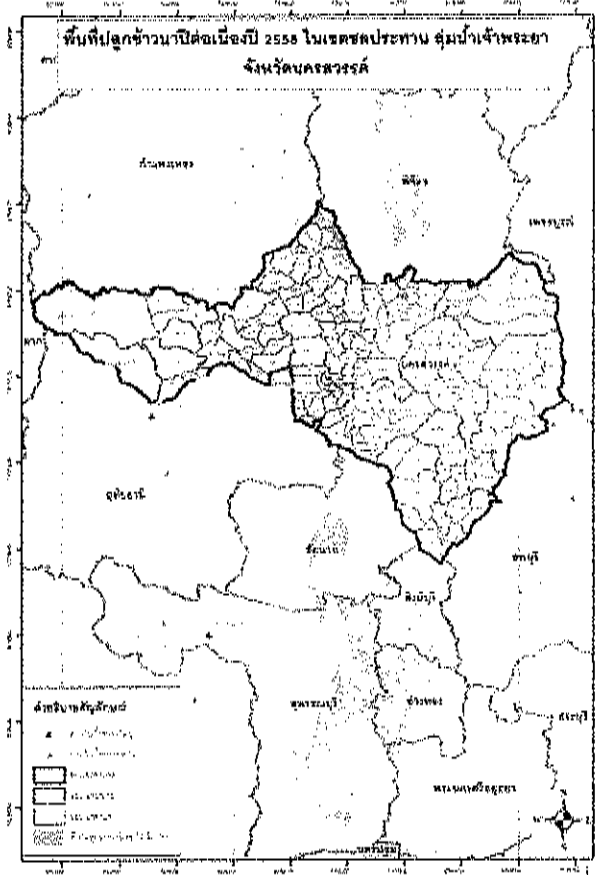
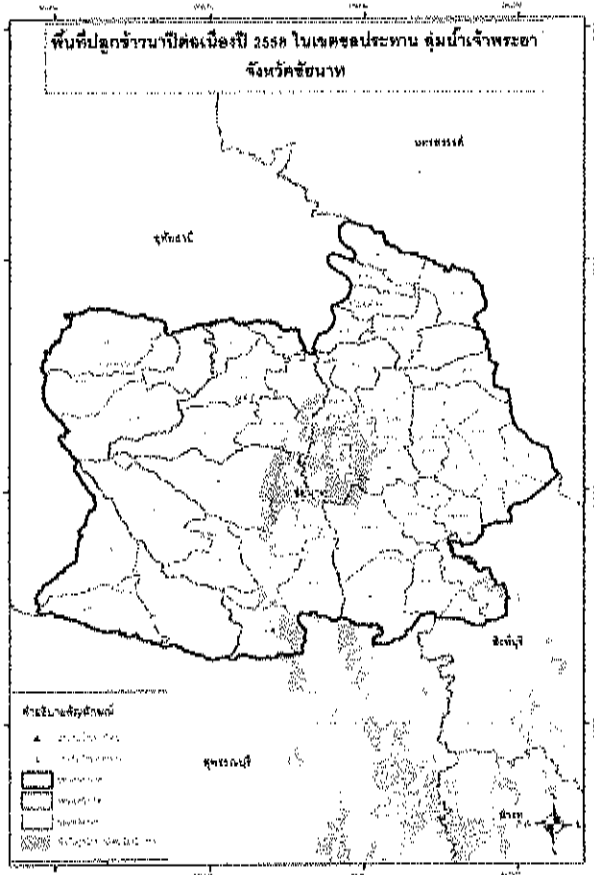
พื้นที่ปลูกข้าวฤดูฝนปี 2558 ในลุ่มน้ำเจ้าพระยา

ข้อมูลภาพเพาะปลูก
ณ วันที่ 2 ก.ค. 2558

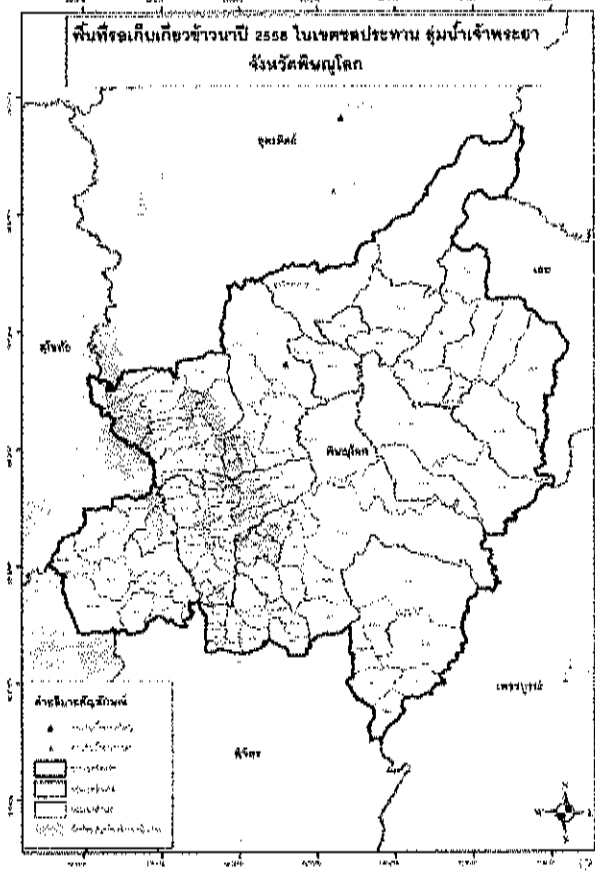
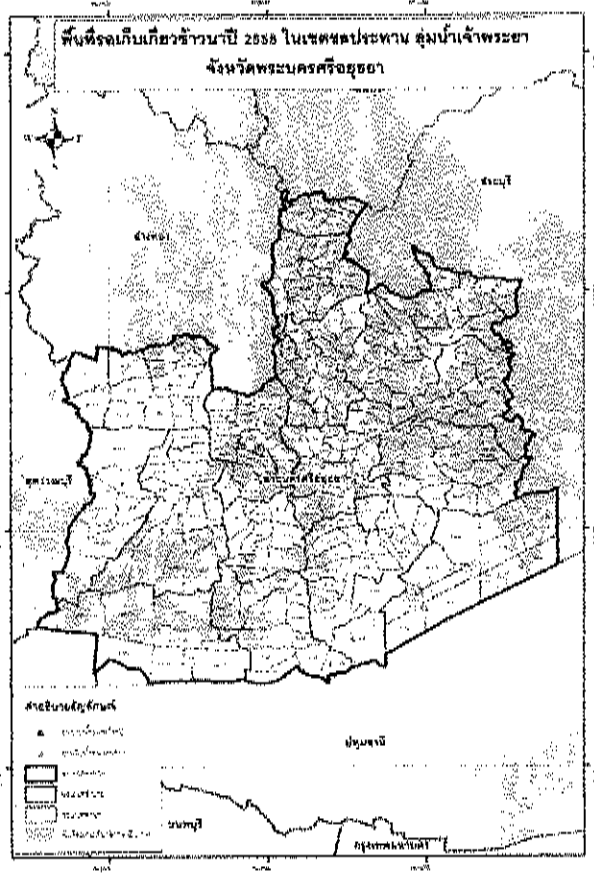




ตัวอย่างพื้นที่ปลูกข้าวนาปีต่อเนื่องปี 2558 ในเขตชลประทานของกลุ่มน้ำเจ้าพระยา

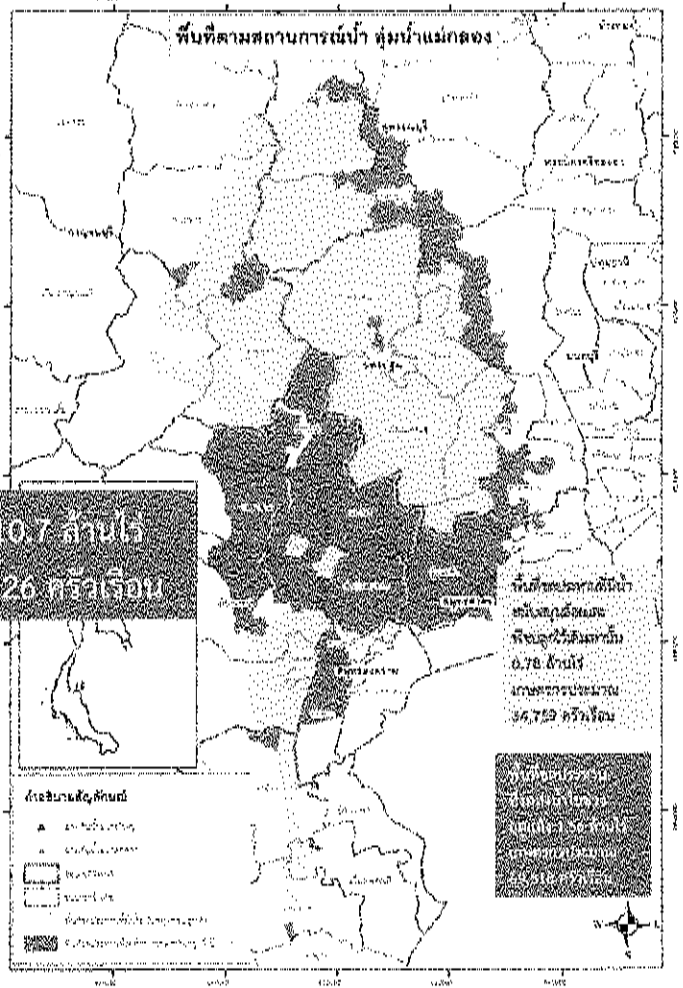
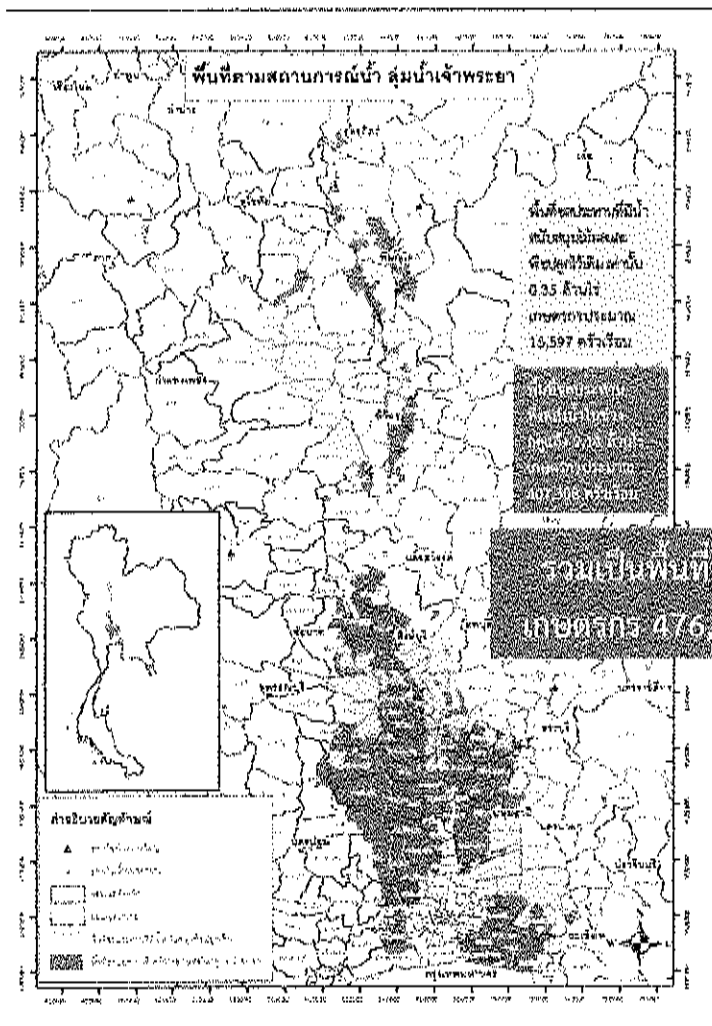
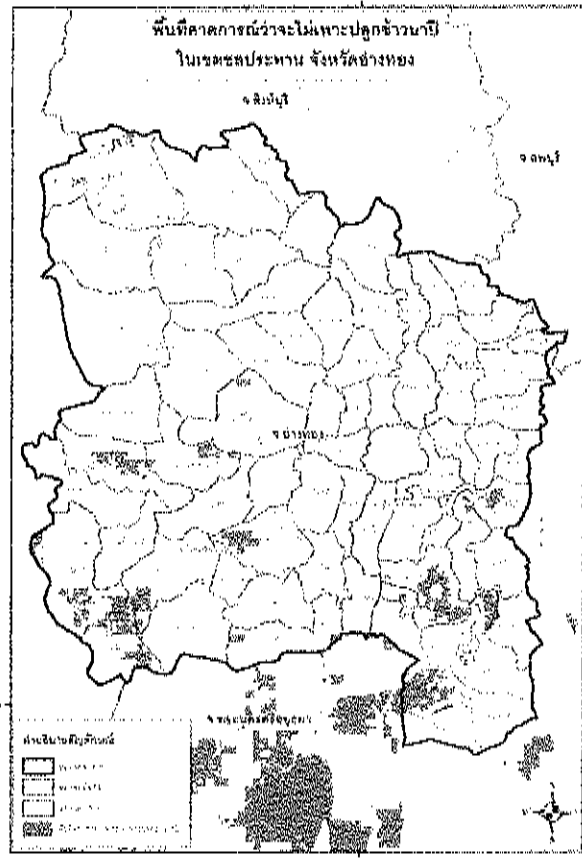
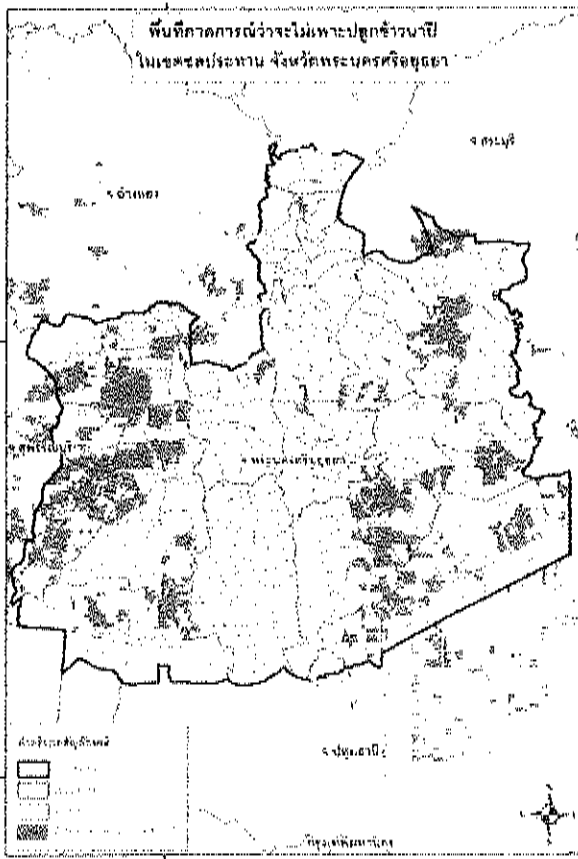


ตัวอย่างพื้นที่รื้อเก็บเกี่ยวข้าวนาปี 2558 ในเขตชลประทานของกลุ่มน้ำเจ้าพระยา



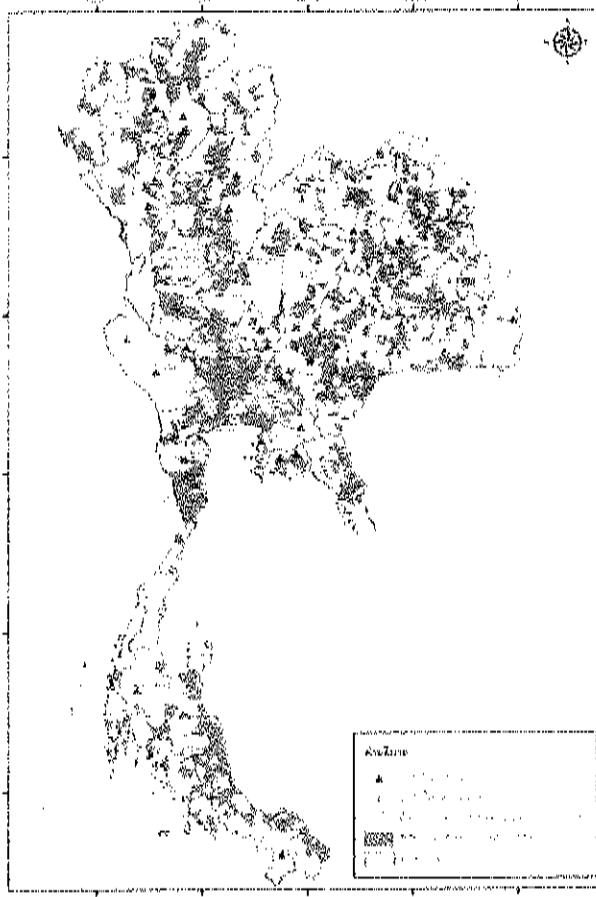


ตัวอย่างพื้นที่คาดการณ์ว่าจะไม่เพาะปลูกข้าวในปี ในเขตชลประทานของลุ่มน้ำเจ้าพระยา





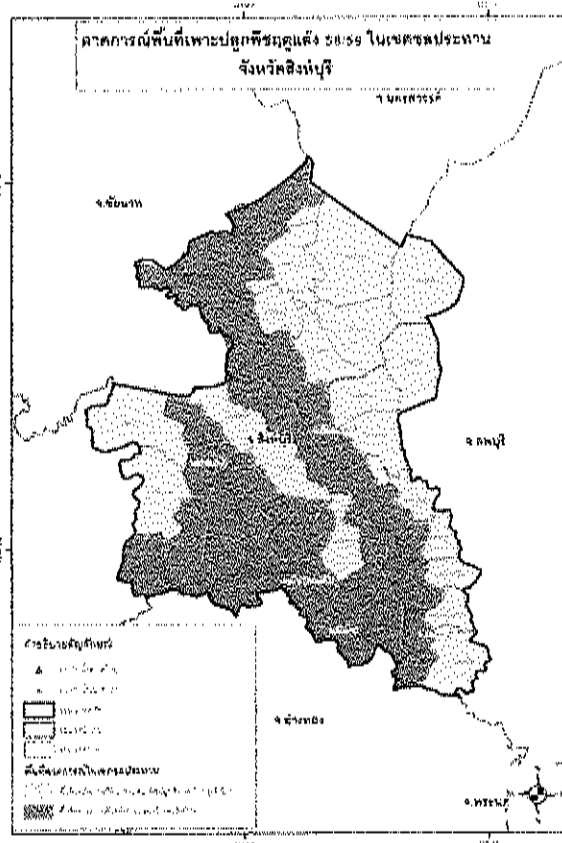
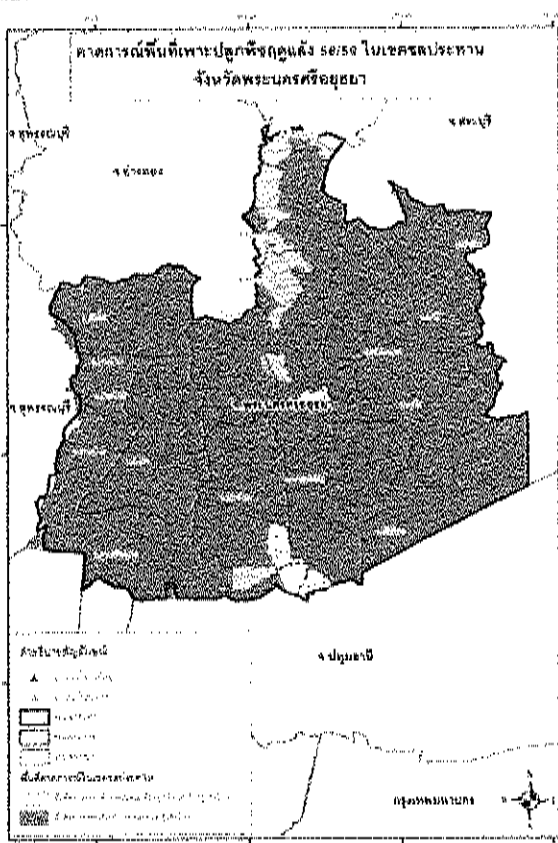
พื้นที่ภัยแล้งทั่วไป 76 จังหวัด ในเขตชลประทาน



14



แผนที่คาดการณ์พื้นที่เพาะปลูกพืชฤดูแล้ง 58/59 ในเขตชลประทาน รายจังหวัด





ตารางสรุปการคาดการณ์น้ำและแผนการเพาะปลูกพืชฤดูแล้งปี 2558/59



ประเภทของพืช	ปริมาณน้ำฝนจากพยากรณ์ (มม.)	ปริมาณน้ำฝน (มม.)					ปริมาณน้ำฝนรวม (มม.)
		พฤษภาคม	มิถุนายน	กรกฎาคม	สิงหาคม	กันยายน	
เหนือ	319	37,337	60,864	23,594	52,605	174,400	1 พ.ค.59
ตะวันออกเฉียงเหนือ	468	220,014	35,873	4,213	18,984	279,084	1 พ.ค.59
กลาง	37	900	12,270	3,630	36,128	52,928	1 พ.ค.58
ตะวันตก	243	95,198	14,293	2,775	143,305	255,571	1 พ.ค.58
ตะวันตก	-	-	-	-	-	-	1 พ.ค.59
ใต้	468	58,361	4,538	3,632	214,247	280,778	ฝั่งตะวันตก 15 มี.ค.59 / ฝั่งตะวันออก 15 มี.ค.59
รวมทั้งประเทศ	1,535	411,810	127,838	37,844	465,269	1,042,761	
ดูหมิ่นข้าพวงษา	177	-	-	-	351,130	351,130	1 พ.ค.58
ดูหมิ่นฝักถั่ว	165	-	-	-	781,992	781,992	1 พ.ค.59

- พื้นที่ชลประทานที่มีน้ำสนับสนุนพืชที่ปลูกไว้เต็มแล้ว จำนวน 2.17 ล้านไร่
- พื้นที่ชลประทานที่งดการทำการเกษตรในช่วงฤดูแล้งปี 2558/59 จำนวน 22.22 ล้านไร่
- พื้นที่ที่วิกฤต



อ่างเก็บน้ำขนาดใหญ่ที่ไม่สามารถสนับสนุนการส่งน้ำเพื่อการเพาะปลูกข้าวนาปรัง ปี 2558/59

ภาคเหนือ 4 แห่ง

- อ่างฯ แม่กวดอุดมธารา, อ่างฯ แม่จัตสมบูรณ์ชล, อ่างฯ กิวลม, และอ่างฯ กิวคอหมา

ภาคตะวันออกเฉียงเหนือ 10 แห่ง

- อ่างฯ น้ำอูน, อ่างฯ หัวหวด, อ่างฯ น้ำพุง, อ่างฯ อุบลรัตน์, อ่างฯ จุฬารัตน์, อ่างฯ ลำปาว, อ่างฯ ลำตะคอง, อ่างฯ มูลบุน, อ่างฯ ลำแซะ, และ อ่างฯ ลำน้ำรอง

ภาคกลาง 2 แห่ง

- อ่างฯ กระเสี้ยว และอ่างฯ ทับเสลา

ภาคใต้ 2 แห่ง

- อ่างฯ แก่งกระจาน, อ่างฯ ปราณบุรี

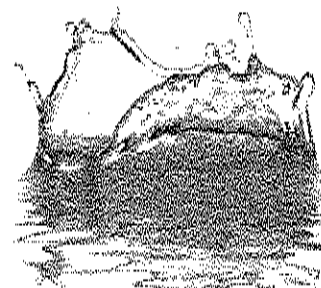
ภาคตะวันออก 1 แห่ง

- อ่างฯ ภูมิพล, อ่างฯ สิริกิติ์, อ่างฯ แควน้อยฯ, และอ่างฯ ป่าสักชลสิทธิ์

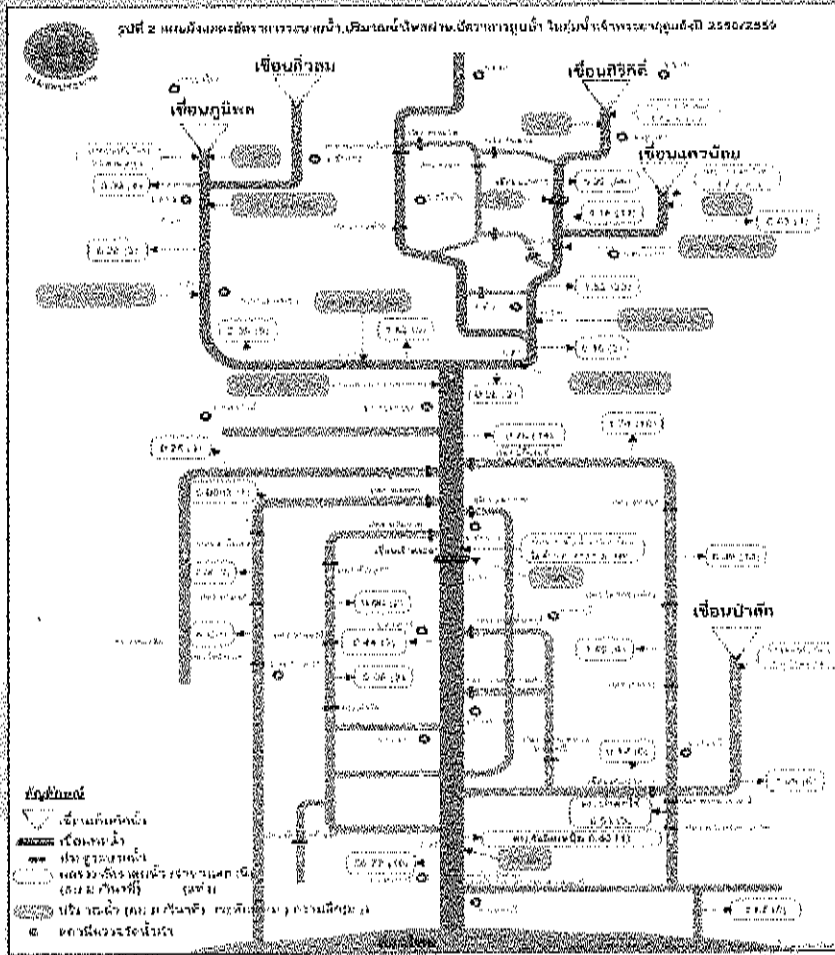
ภาคเหนือตอนบน 1 แห่ง

- อ่างฯ ศรีนครินทร์ และอ่างฯ วชิราลงกรณ์

รวม 24 แห่ง



แผนผังการระบายน้ำ ในลุ่มน้ำเจ้าพระยา



ปริมาณน้ำใช้การได้ในลุ่มน้ำเจ้าพระยา ณ พ.ย. ตั้งแต่ปี พ.ศ.2535-2557

เขื่อน	1ม.ค.35	1ม.ค.36	1ม.ค.37	1ม.ค.38	1ม.ค.39	1ม.ค.40	1ม.ค.41	1ม.ค.42	1ม.ค.43	1ม.ค.44	1ม.ค.45	1ม.ค.46
ภูมิพล*	3,024	3,349	1,176	6,658	8,227	7,453	4,757	1,432	5,706	7,519	7,822	9,438
สิริกิติ์*	1,804	1,995	872	6,075	6,355	4,654	3,487	2,458	6,221	6,090	6,253	6,236
รวม	4,828	5,344	2,048	12,733	14,582	12,107	8,244	3,890	11,927	13,609	14,075	15,674
เขื่อนน้อยบำรุงตน												
ป่าสักชลสิทธิ์												810
รวมทั้งหมด	4,828	5,344	2,048	12,733	14,582	12,107	8,244	3,890	11,927	13,609	14,075	16,484
การปลูกข้าวนาปรัง												
แสน				2.59	3.50	3.30	2.70	1.90	3.10	3.50	3.50	4.10
ผล	2.51	2.01	1.78	3.19	4.15	4.06	3.79	3.49	4.90	4.39	4.72	4.98

เขื่อน	1ม.ค.47	1ม.ค.48	1พ.ย.48	1พ.ย.49	1พ.ย.50	1พ.ย.51	1พ.ย.52	1พ.ย.53	1พ.ย.54	1พ.ย.55	1พ.ย.56	1พ.ย.57
ภูมิพล*	4,684	6,078	6,297	9,527	7,643	5,220	5,489	4,681	9,527	4,816	3,261	2,225
สิริกิติ์*	4,592	5,372	5,804	6,565	4,568	5,424	3,141	4,948	6,660	3,712	3,082	2,991
รวม	9,276	9,450	12,101	16,092	12,211	10,643	8,630	9,629	16,187	8,528	6,343	5,216
เขื่อนน้อยบำรุงตน							511	736	896	689	851	744
ป่าสักชลสิทธิ์	995	1,043	1,043	899	947	957	1,159	1,187	1,245	947	959	817
รวม	10,271	10,493	13,144	16,992	13,158	11,600	10,300	11,553	18,328	10,164	8,153	6,777
การปลูกข้าวนาปรัง												
แสน	3.50	3.30	3.79	5.50	4.76	5.83	4.45	5.21	6.80	5.40	2.90	
ผล	5.03	5.20	5.40	5.70	5.87	6.20	5.87	6.34	6.56	7.31	6.36	3.72
แผนทั้งในเขตและนอกเขต						8.79	5.95	6.71	9.60	9.17	4.74	2.03
ผลทั้งในเขตและนอกเขต						8.01	8.22	9.23	10.10	11.09	9.53	6.26
						91%	138%	138%	105%	121%	201%	308%



มาตรการควบคุมการบริหารจัดการน้ำในช่วงฤดูแล้ง ปี 2558/59 ลุ่มน้ำเจ้าพระยา

เพื่อให้สามารถบริหารจัดการน้ำในช่วงฤดูแล้ง ปี 2558/59 ลุ่มน้ำเจ้าพระยาได้ตามแผนที่วางไว้ จึงจำเป็นต้องกำหนดมาตรการควบคุมการบริหารจัดการน้ำ ดังนี้

1. ประจวบที่รับน้ำจากแม่น้ำในลุ่มน้ำเจ้าพระยา จะเปิดรับน้ำเฉพาะการอุปโภคบริโภคเป็นครั้งคราว ทั้งนี้ สำหรับอาคารเชื่อมต่อที่ดูแลโดยองค์การปกครองส่วนท้องถิ่น ให้จัดทำปฏิทินการรับน้ำส่งให้กรมชลประทานภายในวันที่ 25 กันยายน 2558 และกรมชลประทานจัดทำแผนการรับน้ำรวมทั้งหมดภายในวันที่ 28 กันยายน 2558
2. สำหรับลำน้ำหรือคลองส่งน้ำที่มีความจำเป็นต้องรับน้ำเข้าเพื่อรักษาเสถียรภาพของตลิ่งลำน้ำ ให้รับน้ำเข้าในเกณฑ์ต่ำสุด ซึ่งกรมชลประทานจะกำหนดอัตราการรับน้ำที่เหมาะสมให้
3. ขอความร่วมมือ สถานีสูบน้ำด้วยไฟฟ้าเพื่อการเกษตรสูบน้ำเข้าพื้นที่เพาะปลูกโดยเด็ดขาด และและห้ามเกษตรกร ทำการปิดกั้นลำน้ำหรือสูบน้ำเข้าพื้นที่เพาะปลูกเช่นกัน ทั้งนี้ หากพื้นที่ใดมีความจำเป็นจะต้องสูบน้ำเพื่อใช้สำหรับการอุปโภคบริโภค ให้จัดทำปฏิทินการสูบน้ำ ส่งให้กรมชลประทานภายในวันที่ 25 กันยายน 2558
4. สถานีสูบน้ำของการประปานครหลวง การประปาส่วนภูมิภาค และการประปาส่วนท้องถิ่นสามารถทำการสูบน้ำได้ตามปกติ ทั้งนี้ให้จัดทำปฏิทินการสูบน้ำ ส่งให้กรมชลประทานภายในวันที่ 16 กันยายน 2558
5. งดการเพาะเลี้ยงปลาในกระชังให้สอดคล้องกับปริมาณน้ำในแม่น้ำปิง แม่น้ำน่าน แม่น้ำเจ้าพระยา แม่น้ำน้อย แม่น้ำท่าจีนและในระบบชลประทาน ระหว่างวันที่ 1 ตุลาคม 2558 ถึงวันที่ 30 เมษายน 2559 โดยกรมชลประทานจะให้ข้อมูลปริมาณและระดับน้ำที่จุดตรวจวัดและติดตามน้ำให้กรมประมง เพื่อดำเนินการแจ้งผู้เลี้ยงปลาต่อไป
6. ให้หน่วยงานที่เกี่ยวข้องเฝ้าระวังและควบคุมไม่ให้มีการปล่อยน้ำเสียลงในแม่น้ำ คู คลอง และแหล่งน้ำต่างๆ เนื่องจากทำให้ต้องระบายน้ำจากอ่างเก็บน้ำเพิ่มขึ้นเพื่อเจือจางน้ำเสีย ส่งผลกระทบต่อปริมาณน้ำที่ต้องสำรองไว้ให้เพียงพอสำหรับการอุปโภคบริโภคและการรักษาระบบนิเวศตลอดฤดูแล้งนี้และต้นฤดูฝนหน้า

23



สถานีสูบน้ำ ในลุ่มน้ำเจ้าพระยา



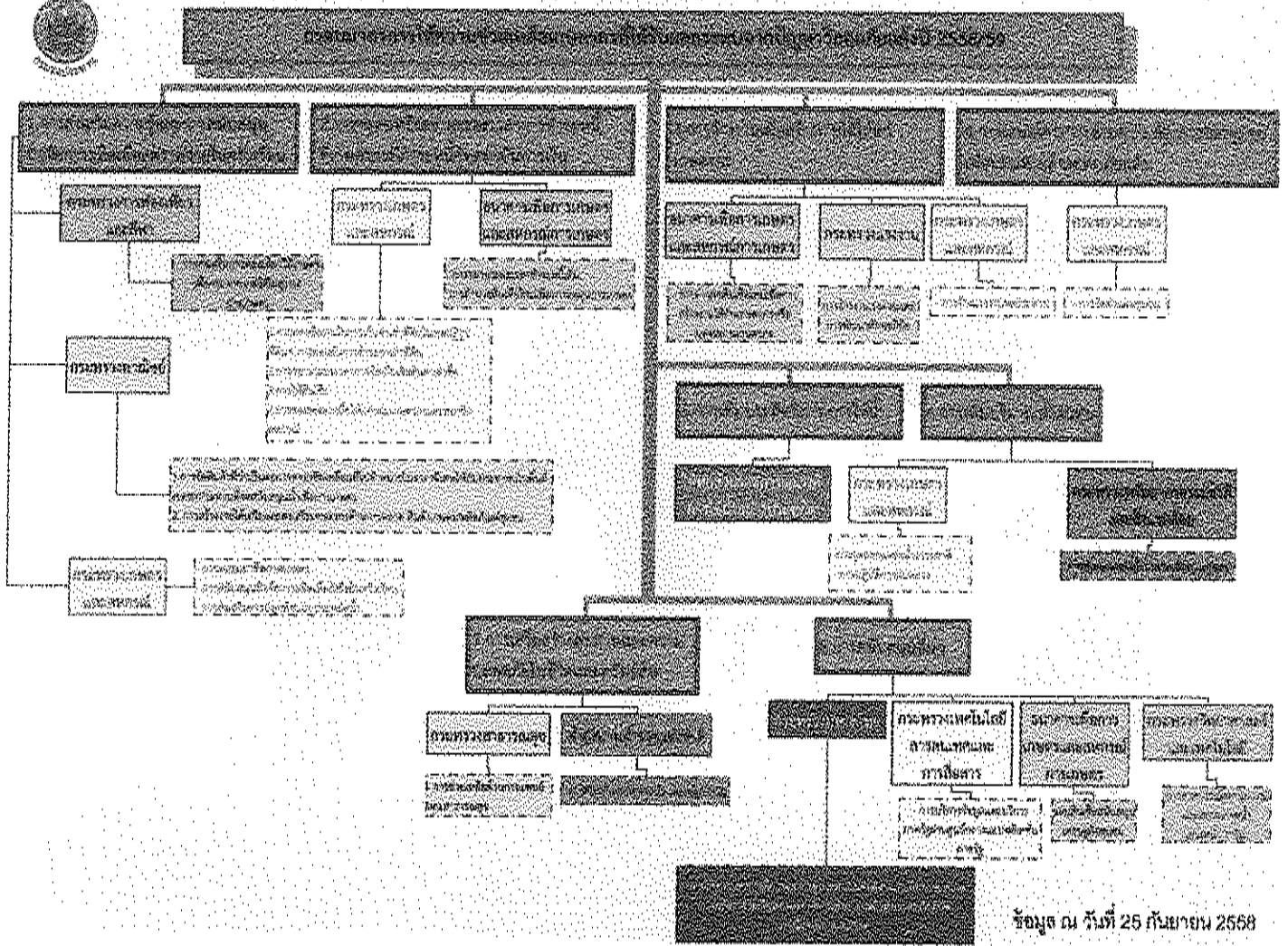
สถานีสูบน้ำ เหนือเขื่อนเจ้าพระยา

ลำดับ	จังหวัด	จำนวนสถานี
1	นครสวรรค์	61
2	อุตรดิตถ์	99
3	พิษณุโลก	66
4	พิจิตร	76
5	ตาก	12
6	กำแพงเพชร	50
รวม		264

สถานีสูบน้ำ ท้ายเขื่อนเจ้าพระยา

ลำดับ	จังหวัด	จำนวนสถานี
1	สระบุรี	8
2	ชัยนาท	1
3	อุทัยธานี	13
รวม		22
รวมทั้งหมด		286

24



ข้อมูล ณ วันที่ 25 กันยายน 2558

กรมส่งเสริมการค้าระหว่างประเทศ
กระทรวงพาณิชย์



๑๓ มิถุนายน ๒๕๕๔
ตลาดประจักษ์ งานเพื่อแผ่นดินไทย